

**Утверждаю**

Заведующий

ГБДОУ детского сада № 69

Невского района Санкт-Петербурга

Кутузова Е.Е.



## **ОТЧЕТ**

**о результатах самообследования Государственного бюджетного  
дошкольного образовательного учреждения  
детского сада № 69 Невского района Санкт-Петербурга**

Санкт-Петербург

2016

# **ОСНОВНЫЕ РАЗДЕЛЫ ОТЧЕТА САМООБСЛЕДОВАНИЯ**

## **1. АНАЛИТИЧЕСКАЯ ЧАСТЬ**

- Общая характеристика организации.
- Особенности организации образовательного процесса.
- Условия осуществления образовательного процесса.
- Финансово-экономическая деятельность организации.
- Перспективы и планы развития организации.
- Анализ работы и выводы по итогам года.

## **2. РЕЗУЛЬТАТЫ АНАЛИЗА ПОКАЗАТЕЛЕЙ ДЕЯТЕЛЬНОСТИ ОРГАНИЗАЦИИ**

## 1. АНАЛИТИЧЕСКАЯ ЧАСТЬ

### • ОБЩАЯ ХАРАКТЕРИСТИКА ОРГАНИЗАЦИИ

- ❖ Учредитель - субъект Российской Федерации – город федерального значения Санкт-Петербург в лице исполнительного органа государственной власти Санкт-Петербурга – Администрации Невского района Санкт-Петербурга.
- ❖ Юридический адрес -192174, Санкт-Петербург, ул.Ново-Александровская, д.28 , литер А
- ❖ Год ввода в эксплуатацию – 1963 год
- ❖ Проектная мощность – 80 детей
- ❖ Тип учреждения – дошкольное образовательное учреждение
- ❖ Полное наименование по Уставу –Государственное бюджетное дошкольное образовательное учреждение детский сад № 69 Невского района Санкт-Петербурга
- ❖ Сокращённое наименование - ГБДОУ детский сад № 69 Невского района Санкт-Петербурга
- ❖ Государственный статус - детский сад третьей категории удостоверяется Свидетельством о государственной аккредитации (серия ДД № 015351 от 02 сентября 2010г.)
- ❖ Лицензия на право осуществления образовательной деятельности – серия 78 № 001402 от 16 декабря 2011г.
- ❖ Устав ГБДОУ детский сад № 69 Невского района Санкт-Петербурга утверждён распоряжением Комитета по образованию Санкт-Петербурга от 03.06.2015 г. № 2706-р.
- ❖ Режим работы ГБДОУ-все группы функционируют в 12-часовом режиме с понедельника по пятницу с 7:00 до 19:00; выходные – суббота, воскресенье, праздничные дни.

#### Структура управления организации:

Учредитель: Администрация Невского района Санкт-Петербурга.

Местонахождение 193131, Санкт-Петербург, проспект Обуховской Обороны, дом 163.

Начальник отдела образования Невского района – Владимирская Елена Владимировна

Телефон: 576-98-71, факс 417-37-30

e-mail: [vev.oo@yandex.ru](mailto:vev.oo@yandex.ru)

Приёмный день: вторник 16.00- 18.00

Заведующий ГБДОУ детский сад № 69 – Кутузова Елена Евгеньевна

Телефон/факс: 362-06-27

Приёмный день: вторник, четверг 16.00-18.00

Электронный адрес: [gbdou69@mail.ru](mailto:gbdou69@mail.ru)

Адрес сайта в Интернете: [69.dou.spb.ru](http://69.dou.spb.ru)

#### Миссия образовательной организации

Миссия образовательной организации - через укрепление и развитие физического и психического здоровья детей, способствовать целостному развитию личности каждого ребенка.

Миссия ГБДОУ определена с учетом интересов воспитанников, их родителей, сотрудников, заказчиков, социальных партнеров, т.к. она отражает смысл существования ГБДОУ и заключается:

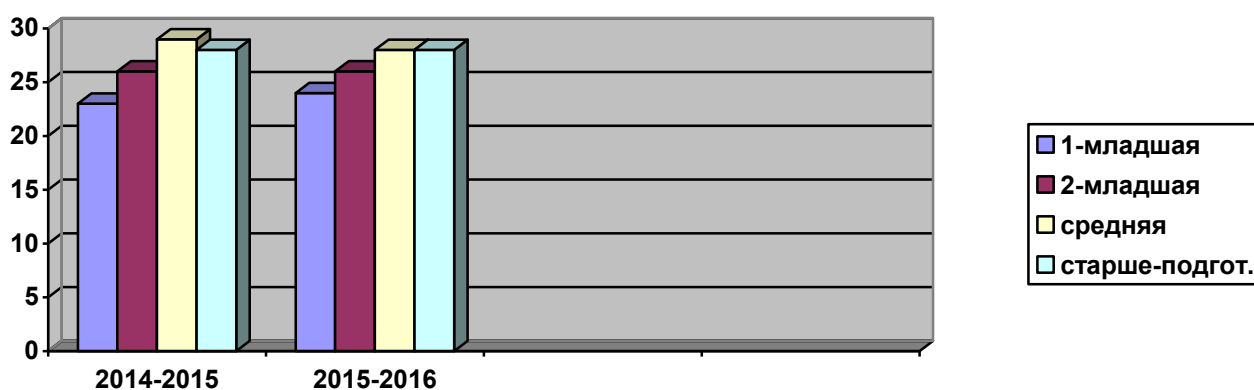
- ❖ по отношению к воспитанникам - осуществление личностно-ориентированного подхода к каждому ребёнку, в предоставлении каждому условий, необходимых для целостного

развития личности, формирования компетентностей с учётом их индивидуальных способностей и возможностей, в соответствии с требованиями семьи и государства, посредством обеспечения сохранения, укрепления и развития психического и физического здоровья;

- ❖ по отношению к родителям - активное включение их в совместную деятельность как равноправных и равноответственных партнёров, чувства понимания важности и необходимости их роли в жизни ребёнка;
- ❖ по отношению к социуму - в повышении конкурентоспособности ГБДОУ за счёт повышения качества образовательного процесса, расширения количества образовательных услуг.

*Комплектование групп по возрастам и наполняемость групп:*

Группа	Фактическая наполняемость групп 2014-2015 учебный год	Фактическая наполняемость групп 2015-2016 учебный год
2-я младшая группа Дети от 3 лет до 4 лет	25	25
Средняя группа Дети от 4 лет до 5 лет	25	25
Старше-подготовительная группа Дети от 5 до 7 лет	16	25
<b>ВСЕГО:</b>	<b>66</b>	<b>75</b>



И в 2014-2015 учебном году, и в 2015-2016 учебном году наблюдается большое количество воспитанников, осваивающих дошкольную образовательную программу, что связано с возрастающей потребностью в детских садах в период увеличения рождаемости.

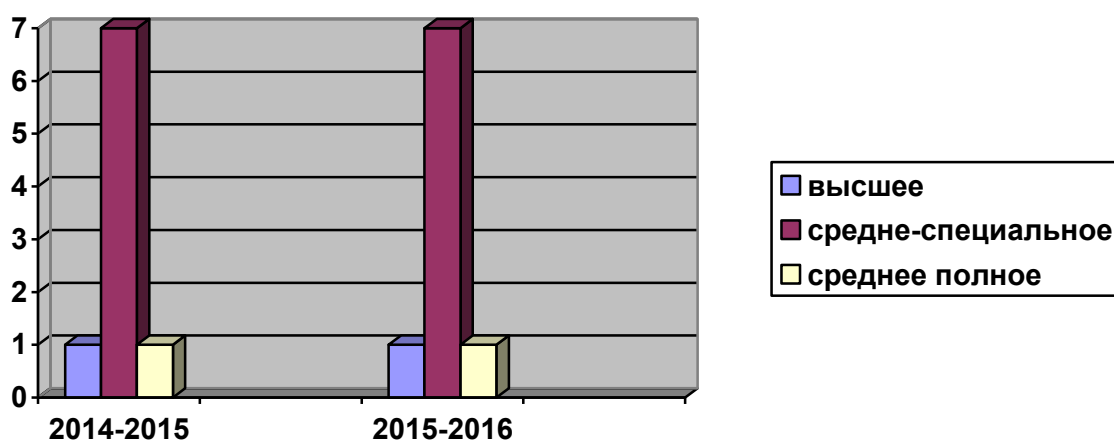
*Кадровый потенциал*

Количество сотрудников	24
------------------------	----

Педагогические кадры	6
Заведующий	1
Заместитель заведующего	0
Музыкальный руководитель	1
Инструктор по физической культуре	1
Медицинские кадры	
Старшая медсестра	1

Образование (педагогические кадры)

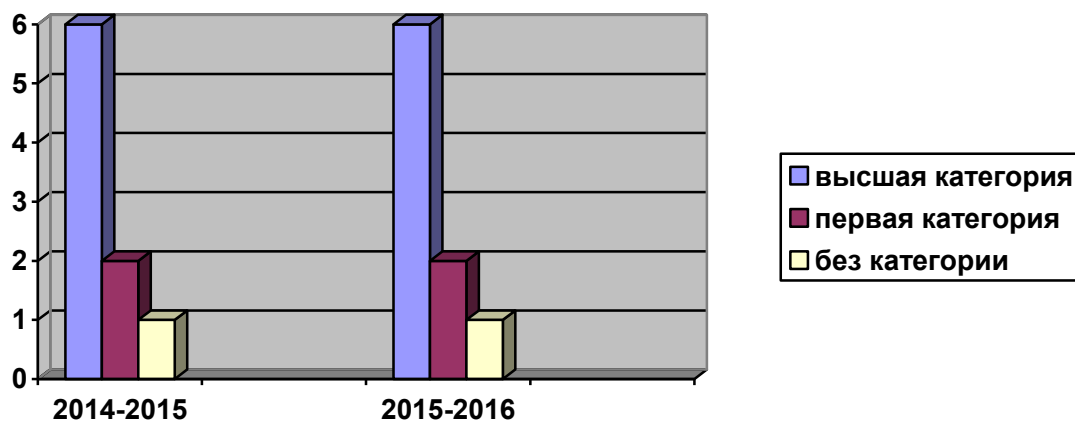
Уровень образования	2014-2015 учебный год	2015-2016 учебный год
Высшее	1 чел. (11,1%)	1 чел. (11,1%)
Среднее специальное	7 чел. (77,7 %)	7 чел. (77,7 %)
Среднее полное	1 чел. (11,1%)	1 чел. (11,1%)



Уровень квалификации педагогов ГБДОУ

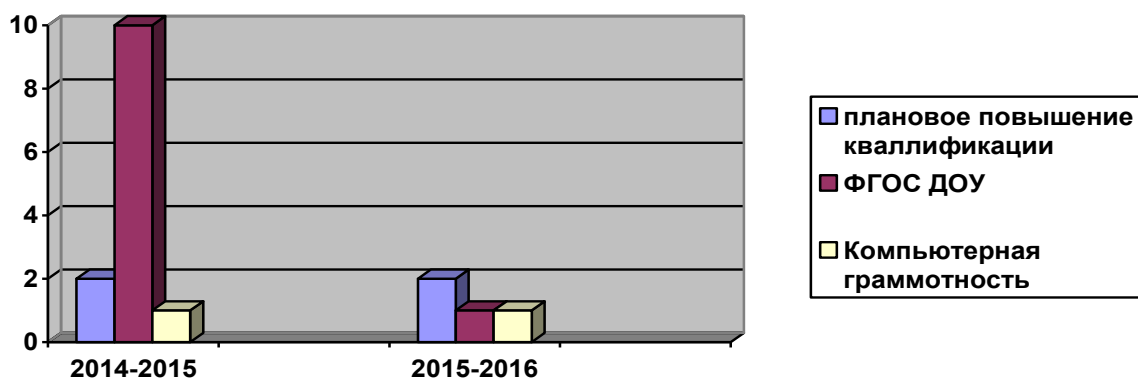
Категория	2014-2015 учебный год	2015-2016 учебный год
-----------	-----------------------	-----------------------

Высшая категория	6 чел. (66,6%)	6 чел. (66,6%)
1 категория	2 чел. (22,2%)	2 чел. (22,2%)
Без категории	1 чел.(11,1)	1 чел.(11,1)



Повышение квалификации педагогическими и административными работниками

Направление	2014-2015 учебный год	2015-2016 учебный год
Плановое повышение квалификации	2	2
ФГОС ДОУ	8	7
Компьютерная грамотность	2	1



Стаж работы педагогических кадров

Свыше 10 лет	8
С 5 до 10 лет	1
До 5 лет	-

## • **ОСОБЕННОСТИ ОРГАНИЗАЦИИ ОБРАЗОВАТЕЛЬНОГО ПРОЦЕССА**

ГБДОУ детский сад № 69 Невского района работает по основной общеобразовательной программе дошкольного образования, также используя дополнительные программы и технологии, особую роль среди которых занимают те, которые способствуют развитию у детей естественнонаучных представлений и экологической культуры, так как эти направления работы являются для детского сада приоритетными.

Так же педагоги детского сада успешно реализуют программу "Основы безопасности жизнедеятельности" Стеркиной Р.Б. Программа предполагает решение важнейшей социально-педагогической задачи - воспитать у ребенка навыки адекватного поведения в различных неожиданных ситуациях.

Педагогические технологии:

- ❖ «Игралочка». Л.Г. Петерсон, Е.Е. Кочемасова.
- ❖ «Раз – ступенька, два – ступенька». Л.Г. Петерсон, Н.П. Холина.
- ❖ «Добро пожаловать в экологию». О.А. Воронкевич.
- ❖ «Неизведанное рядом». О.В. Дыбина, Н.П. Рахманова, В.В. Щетинина.
- ❖ «Развитие представлений о человеке в истории и культуре» И.Ф. Мулько.
- ❖ «Азбука общения». Л.М. Шапицина, О.В. Заширинская.

## • **УСЛОВИЯ ОСУЩЕСТВЛЕНИЯ ОБРАЗОВАТЕЛЬНОГО ПРОЦЕССА**

- ❖ Прием детей в ГБДОУ детский сад № 69 осуществляется в соответствии с Конституцией Российской Федерации, действующими федеральными нормативными правовыми актами в области образования, санитарно-эпидемиологическими правилами и нормативами, нормативными правовыми актами Комитета по образованию, правовыми актами администрации Невского района Санкт-Петербурга в области дошкольного образования, в ведении которой находится образовательное учреждение, Уставом образовательного учреждения, локальными актами образовательного учреждения.
- ❖ В ГБДОУ детский сад № 69 в соответствии с Уставом принимаются дети в возрасте 2-х месяцев до 7 лет.
- ❖ Комплектование ГБДОУ детский сад № 69 осуществляет постоянно действующая Комиссия по комплектованию государственных образовательных учреждений, реализующих общеобразовательную программу дошкольного образования, созданная по распоряжению администрации Невского района.
- ❖ Режим работы - с 7.00 до 19.00, выходные дни суббота, воскресенье и праздничные дни.
- ❖ Отчисление воспитанника из ГБДОУ осуществляется при расторжении договора, который может быть расторгнут помимо оснований, предусмотренных гражданским законодательством Российской Федерации, в следующих случаях:
  - по соглашению сторон;

- по заявлению родителя;
- при возникновении медицинских показаний, препятствующих воспитанию и обучению ребенка в ГБДОУ.
- ❖ О расторжении договора родитель письменно уведомляется заведующим ГБДОУ не менее чем за 10 дней до предполагаемого прекращения содержания ребенка в ГБДОУ.  
Уведомление не требуется в случае расторжения договора по заявлению родителя.
- ❖ Отчисление ребенка оформляется приказом заведующего ГБДОУ детский сад № 69.

## БЕЗОПАСНОСТЬ

ГБДОУ обеспечивает безопасное пребывание ребёнка в детском саду, а именно:

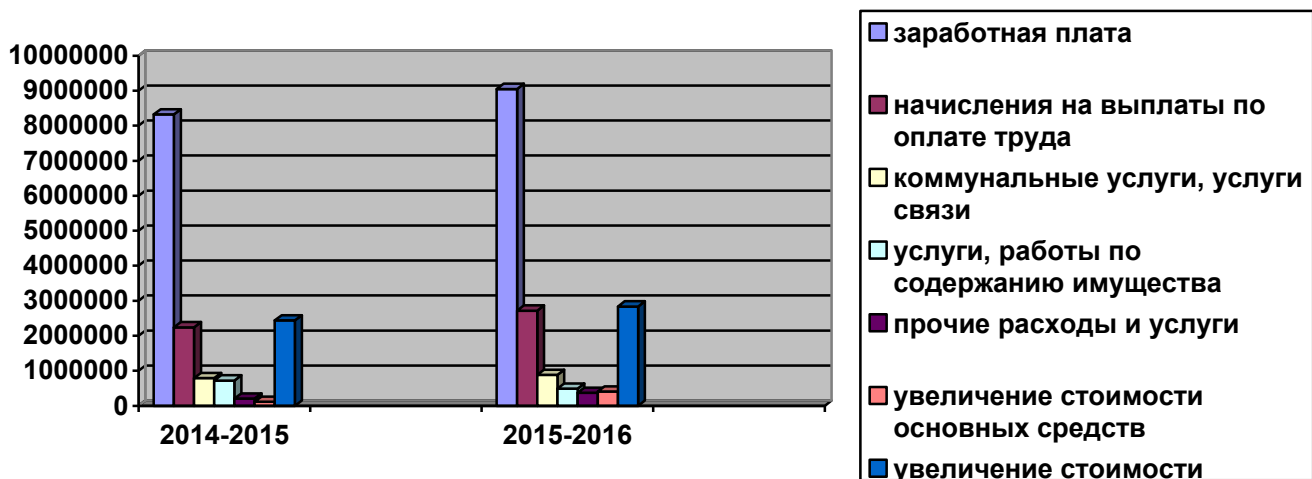
- ❖ установлена автоматическая пожарная сигнализация
- ❖ тревожная кнопка
- ❖ домофон
- ❖ площадка детского сада ограждена забором с закрывающимися калитками
- ❖ первичные средства пожаротушения;
- ❖ эвакуационное освещение на путях эвакуации.
- ❖ противопожарные двери и люки.

## **ФИНАНСОВО-ЭКОНОМИЧЕСКАЯ ДЕЯТЕЛЬНОСТЬ**

ГБДОУ детский сад № 69 финансируется за счёт средств бюджета в соответствии с государственным заданием на оказание государственных услуг (выполнение работ).

Наименование показателя (субсидии на выполнение государственного задания)	2014-2015 учебный год (руб.)	2015-2016 учебный год (руб.)
Заработная плата	8323000,00	9049747,05
Начисление на выплаты по оплате труда	2241697,32	2717500,00
Коммунальные услуги, услуги связи	789900,00	880100,00
Услуги, работы по содержанию имущества	721100,00	487500,00
Прочие расходы и услуги	202700,00	370700,00
Увеличение стоимости основных средств	115000,00	40500,00
Увеличение стоимости материальных запасов	2438209,82	2836483,71





*С целью укрепления материально-технической базы ГБДОУ в 2015-2016 учебном году были заключены следующие договоры и контракты:*

Наименование договора/контракта	Цена договора/контракта
Поставка продуктов питания	3 130 972,93
Подготовка к отопительному сезону	39 978,11
Выполнение работ по ремонту ИТП	64 938,73
Поставка бытовой химии	14 561,21
Поставка мягкого инвентаря	14 439,96
Поставка хозяйственных товаров	11 222,30
Поставка канцелярских товаров	3 146,35
Поставка детских шкафчиков для раздевания	18 300,00

## ● ПЕРСПЕКТИВЫ И ПЛАНЫ РАЗВИТИЯ ОРГАНИЗАЦИИ.

Для успешной деятельности в условиях модернизации образования ГБДОУ должен реализовать следующие направления развития:

- ❖ совершенствовать материально-техническую базу учреждения;
- ❖ продолжить повышать уровень профессиональных знаний и умений педагогов;
- ❖ усилить работу по сохранению здоровья участников воспитательно-образовательного процесса, продолжить внедрение здоровьесберегающих технологий;

- ❖ формировать систему эффективного взаимодействия с семьями воспитанников.

## • АНАЛИЗ РАБОТЫ И ВЫВОДЫ ПО ИТОГАМ ГОДА.

Современные родители отдают предпочтение дошкольным учреждениям, которые удобно расположены (развитая транспортная инфраструктура, наличие автобусных и трамвайных остановок в шаговой доступности от образовательного учреждения), а также учреждениям имеющим собственные благоустроенные, закрытые уличные площадки оборудованные современным уличным игровым оборудованием отвечающим всем нормам и требованиям безопасности.

Важным аргументом для родителей в пользу выбора дошкольного учреждения для своего малыша, является наличие современного многофункционального и безопасного игрового оборудования в групповых помещениях, позволяющего ребенку проявить себя как многогранную личность. Наличие современных мультимедийных технологий – еще один плюс в пользу выбора детского сада.

Так же важную роль играет и наличие отдельных спальных, туалетных комнат и наличие отдельных раздевалок.

Что касается здоровья воспитанников, родители интересуются соблюдением режимов пребывания их ребенка в ОУ, своевременное проветривание, смена постельного белья, проведение влажных уборок, проведение оздоровительных мероприятий (водные процедуры в летний период, воздушная гимнастика, гимнастика для глаз, физкультурные занятия) и сбалансированное питание.

Особое внимание родители уделяют вопросу «А какой педагогический стаж у нашего воспитателя и какая у него категория?». Наличие квалифицированных педагогических кадров имеющих достаточный опыт работы с детьми дошкольного возраста – еще один плюс в пользу выбора детского сада.

Анализ кадрового потенциала дал следующие результаты: укомплектованность педагогическими кадрами составляет 100%, уровень квалификации педагогических работников постоянно возрастает за счет прохождения аттестации на более высокую категорию.

В течение 2014-2015 учебного года 100% педагогического состава обучились на курсах повышения квалификации по теме: «Компьютерная грамотность».

В течение 2015-2016 учебного года 100% педагогического состава обучились на курсах повышения квалификации по теме: «ФГОС ДОУ и обновление требований к структуре и содержанию образовательной программы ДОУ».

Два педагога, не имеющих специального образования обучились по программе профессиональной переподготовки «Дошкольное образование».

Анализ деятельности детского сада за 2015-2016 учебный год выявил успешные показатели в деятельности ГБДОУ:

- ❖ Учреждение функционирует в режиме развития.
- ❖ Хороший уровень освоения детьми основной образовательной программы ГБДОУ.
- ❖ В ГБДОУ сложился перспективный, творческий коллектив педагогов, имеющих потенциал к профессиональному развитию.

## **2. РЕЗУЛЬТАТЫ АНАЛИЗА ПОКАЗАТЕЛЕЙ ДЕЯТЕЛЬНОСТИ ОРГАНИЗАЦИИ**

Приложение N 1

Утверждены  
приказом Министерства образования  
и науки Российской Федерации  
от 10 декабря 2013 г. N 1324

### **ПОКАЗАТЕЛИ ДЕЯТЕЛЬНОСТИ ДОШКОЛЬНОЙ ОБРАЗОВАТЕЛЬНОЙ ОРГАНИЗАЦИИ, ПОДЛЕЖАЩЕЙ САМООБСЛЕДОВАНИЮ**

№ п/п	Показатели	Единица измерения
1.	Образовательная деятельность	
1.1	Общая численность воспитанников, осваивающих образовательную программу дошкольного образования, в том числе:	76 человек
1.1.1	В режиме полного дня (8 - 12 часов)	76 человек
1.1.2	В режиме кратковременного пребывания (3 - 5 часов)	0 человек
1.1.3	В семейной дошкольной группе	0 человек
1.1.4	В форме семейного образования с психолого-педагогическим сопровождением на базе дошкольной образовательной организации	0 человек
1.2	Общая численность воспитанников в возрасте до 3 лет	0 человека
1.3	Общая численность воспитанников в возрасте от 3 до 8 лет	76 человек
1.4	Численность/удельный вес численности воспитанников в общей численности воспитанников, получающих услуги присмотра и ухода:	76 человек/ 100 %
1.4.1	В режиме полного дня (8 - 12 часов)	76 человек/ 000%
1.4.2	В режиме продленного дня (12 - 14 часов)	0 человек 0/%
1.4.3	В режиме круглосуточного пребывания	0 человек 0/%
1.5	Численность/удельный вес численности воспитанников с ограниченными возможностями здоровья в общей численности воспитанников, получающих услуги:	0 человек 0/%
1.5.1	По коррекции недостатков в физическом и (или) психическом развитии	0 человек 0/%
1.5.2	По освоению образовательной программы дошкольного образования	0 человек 0/%
1.5.3	По присмотру и уходу	0 человек 0/%
1.6	Средний показатель пропущенных дней при посещении дошкольной образовательной организации по болезни на одного воспитанника	12 дней
1.7	Общая численность педагогических работников, в том числе:	8 человек
1.7.1	Численность/удельный вес численности педагогических работников, имеющих высшее образование	1 человек/11,1%
1.7.2	Численность/удельный вес численности педагогических работников, имеющих высшее образование педагогической направленности (профиля)	1 человек/11,1%
1.7.3	Численность/удельный вес численности педагогических работников, имеющих среднее профессиональное образование	7 человек/77,7%
1.7.4	Численность/удельный вес численности педагогических работников, имеющих среднее профессиональное образование педагогической направленности (профиля)	7 человек/77,7%
1.8	Численность/удельный вес численности педагогических работников, которым по результатам аттестации присвоена квалификационная категория, в общей численности педагогических работников, в том числе:	8 человек/ 88.8%
1.8.1	Высшая	6 человек/ 66,6 %
1.8.2	Первая	2 человека/ 22,2%
1.9	Численность/удельный вес численности педагогических работников в общей численности педагогических работников, педагогический стаж работы которых составляет:	человек/%
1.9.1	До 5 лет	1 человек/11.1%
1.9.2	Свыше 30 лет	2 человек/22,2%

1.10	Численность/удельный вес численности педагогических работников в общей численности педагогических работников в возрасте до 30 лет	1 человек/11,1%
1.11	Численность/удельный вес численности педагогических работников в общей численности педагогических работников в возрасте от 55 лет	4 человек /44,4/%
1.12	Численность/удельный вес численности педагогических и административно-хозяйственных работников, прошедших за последние 5 лет повышение квалификации/профессиональную переподготовку по профилю педагогической деятельности или иной осуществляемой в образовательной организации деятельности, в общей численности педагогических и административно-хозяйственных работников	11 человек/100%
1.13	Численность/удельный вес численности педагогических и административно-хозяйственных работников, прошедших повышение квалификации по применению в образовательном процессе федеральных государственных образовательных стандартов в общей численности педагогических и административно-хозяйственных работников	10 человек/90,9%
1.14	Соотношение "педагогический работник/воспитанник" в дошкольной образовательной организации	8 человек/ 76 человек
1.15	Наличие в образовательной организации следующих педагогических работников:	
1.15.1	Музыкального руководителя	да
1.15.2	Инструктора по физической культуре	да
1.15.3	Учителя-логопеда	нет
1.15.4	Логопеда	нет
1.15.5	Учителя-дефектолога	нет
1.15.6	Педагога-психолога	нет
2.	Инфраструктура	
2.1	Общая площадь помещений, в которых осуществляется образовательная деятельность, в расчете на одного воспитанника	3,9 кв. м
2.2	Площадь помещений для организации дополнительных видов деятельности воспитанников	62 кв. м
2.3	Наличие физкультурного зала	нет
2.4	Наличие музыкального зала	нет
2.5	Наличие прогулочных площадок, обеспечивающих физическую активность и разнообразную игровую деятельность воспитанников на прогулке	да